

Büyük Azı Kesici Hipomineralizasyonunun Yönetimi: Temel Makaleler ve Öneriler

Elhennawy K, Schwendicke F. Managing molar-incisor hypomineralization: A systematic review. J of Dent 2016;55:16-24.

Elhennawy K, Manton DJ, Crombie F, Zaslansky P, Radlanski RJ, Jost-Brinkmann PG, Schwendicke F. Structural, mechanical and chemical evaluation of molar-incisor hypomineralization-affected enamel: A systematic review. Arch Oral Biol 2017;83:272-281.

Elhennawya K, PG Jost-Brinkmann, DJ Manton, Paris S, Schwendicke F. Managing molars with severe molar-incisor hypomineralization: A cost-effectiveness analysis within German healthcare. J of Dent 63 (2017) 65-71.

Ghanim A, Silva MJ, Elfrink MEC, Lygidakis NA, Mariño RJ, Weerheijm KL, Manton DJ. Molar incisor hypomineralisation (MIH) training manual for clinical field surveys and practice. Eur Arch Paediatr Dent 2017;18(4):225-242.

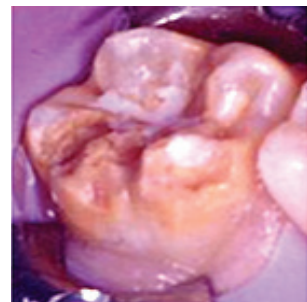
Jälevik B, Möller M. Evaluation of spontaneous space closure and development of permanent dentition after extraction of hypomineralized permanent first molars. Int J Paediatr Dent. 2007 Sep;17(5):328-35.

Somani C, Taylor GD, Garot E, Rouas P, Lygidakis NA, Wong FSL. An update of treatment modalities in children and adolescents with teeth affected by molar incisor hypomineralisation (MIH): a systematic review. Eur Arch Paediatr Dent. 2021 Jun 10. Epub ahead of print.

Arka Plan

Büyük Azı Kesici Hipomineralizasyonu (BAKH), ön bölgedeki sürekli dişlerin tutulumu olsun ya da olmasın, arka bölgedeki en az bir dişi etkileyen, sınırları belirgin, niteliksel gelişimsel mine defektleri şeklinde ortaya çıkar. BAKH defektlerinin şiddeti hafiften şiddetliye kadar değişmekte olup, klinik görünüm krem/beyazdan sarıya ve kahverengiye kadar uzanır; sürme sonrası mine yıkımı eşlik edebilir ya da etmeyebilir ve olası diş hipersensitivitesi görülebilir (aşağıdaki fotoğraflara bakınız). Hipersensitivite diş fırçalamayı güçleştirir ve bu

nedenle BAKH'li dişlerde (özellikle azılarda) çürük riskini artırır. BAKH prevalansının %2 ile %40 arasında olduğu rapor edilmiştir.



IAPD Önerileri

1. Erken tanı ve koruyucu ya da erken restoratif girişimin sağlanması, ilerleyici yıkımı, olası pulpa inflamasyonunu ve hipersensitiviteyi önleyebilir.

Konsensüse dayalı bildiri > Küresel uzlaş %88

2. Büyük Azı Kesici Hipomineralizasyonu (BAKH) ile şiddetli şekilde etkilenmiş dişlerdeki restorasyonlar, etkilenmemiş dişlerdekilere kıyasla uzun dönemde daha kötü sonuçlarla ilişkilidir.

Konsensüse dayalı öneri > Küresel uzlaş %92

3. BAKH'den etkilenmiş mine, fissür örtücüler ve kompozit restorasyonlar için bağlanmayı olumsuz etkileyebilir. Mümkün olduğunda, adeziv restorasyonlarda kavite preparasyonları sağlam diş sert dokusuna kadar uzanmalıdır.

Konsensüse dayalı bildiri > Küresel uzlaş %87

4. BAKH bulunan büyük azılardaki atipik şekilli preparasyonlarda amalgam restorasyonlar yüksek başarısızlık oranları göstermektedir. Retantif kavite preparasyonlarına duyulan gereksinim, mevcut diş defektlerini daha da olumsuz etkileyebilir.

Konsensüse dayalı bildiri > Küresel uzlaş %83

5. Cam iyonomer simanlar MIH'da yüksek başarısızlık oranına sahiptir ancak dişlerin geçici restorasyonunda kullanılabilir.

Konsensüse dayalı bildiri > Küresel uzlaş %83

6. BAKH'den etkilenmiş büyük azı dişlerini restore etmek için prefabrike metal kuronlar, direkt kompozit rezin restorasyonlar ve laboratuvar yapımı indirekt restorasyonlar kullanılmıştır.

Konsensüse dayalı bildiri > Küresel uzlaş %83

7. Kesici dişlerdeki hafif BAKH olgularında, etkilenen bölgelerin asitle pürüzlendirilmesi, beyazlatılması ve örtülenmesini içeren kombinasyon konservatif bir yaklaşım olarak kullanılmaktadır. Daha şiddetli olgularda, mikroabrazyon veya kompozit veneerler estetiği iyileştirebilir.

Konsensüse dayalı bildiri > Küresel uzlaş %83

8. Şiddetli BAKH'den birden fazla diş etkilendiğinde, ikinci büyük azıların sürmesinden önce, ardından ortodontik hizalama yapılarak ya da yapılmaksızın, sürekli birinci büyük azıların çekimi düşünülebilir.

Konsensüse dayalı bildiri > Küresel uzlaş %89

9. BAKH'li hastalarda restorasyonların yüksek başarısızlık oranları, sekonder çürük ve daha ileri yıkım nedeniyle sık kontrol ve topikal florür uygulamaları yapılmalıdır.

Konsensüse dayalı bildiri > Küresel uzlaş %83